

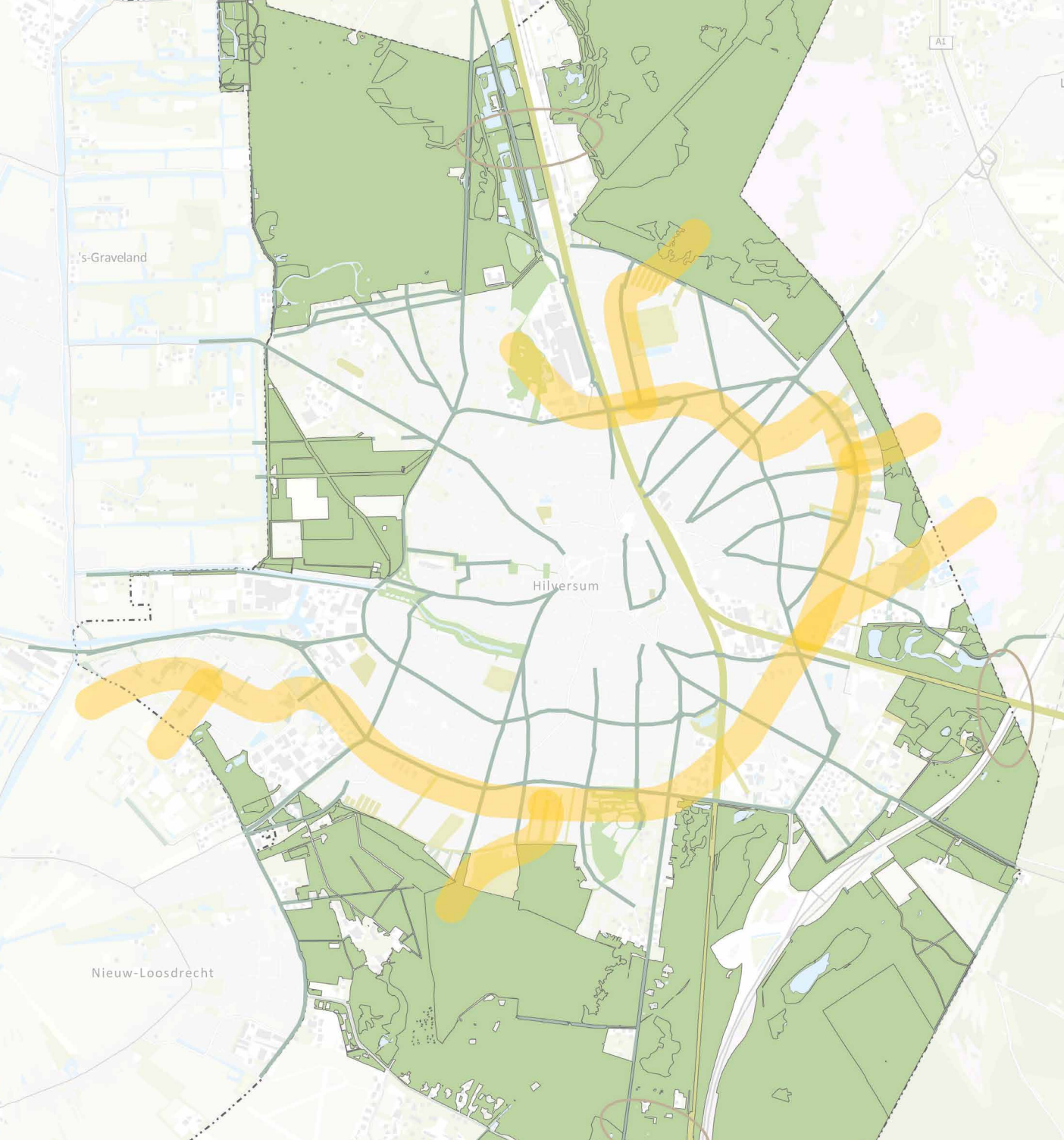


Bijlage

Evaluatie bijvriendelijk maaibeheer en toelichting uitbreiding

Inhoudsopgave

Aanleiding	3
Evaluatie huidig extensief maaibeheer	4
Maaibeheer en gezondheid	5
Bewegen	5
Eikenprocessierups	5
Hooikoorts	5
Uitbreiding extensief maaibeheer	6
Verbeteren kwaliteit kruidenrijk grasland en ruigtes	6
Beheer invasieve exoten	6
Financiën	8
Communicatie	8



Aanleiding

In 2021 is het bijvriendelijk maaibeheer uitgebreid om zo biodiversiteit in Hilversum te stimuleren en de overlast van eikenprocessierups te verminderen. De gemeenteraad is hier op 21 april 2021 over geïnformeerd met een [raadsinformatiebrieft](#). Sinds 2021 wordt 300.000 m² bestaand areaal met extensief beheerd gras op een andere wijze gemaaid (natuurlijker) en wordt nog eens 121.100 m² gazons en bermen aangepast naar natuurlijker beheer. In Programma Groen is een kruidenlint vastgesteld (zie afbeelding 1) zodat dieren en insecten van de heidegebieden via Hilversum naar andere gebieden kunnen bewegen. Voorgesteld wordt om het areaal bijvriendelijk maaibeheer verder uit te breiden zodat het aantal ontbrekende schakels afneemt en de omvang van het kruidenlint groter wordt. Hierdoor wordt het kruidenlint ecologisch robuuster.

Afbeelding 1 Kruidenlint in Hilversum

Evaluatie huidig extensief maaibeheer

In 2021, 2022 en 2024 is de vegetatieontwikkeling gevolgd op 19 plekken in Hilversum. Op deze locaties werd 1 of 2 keer per jaar bijvriendelijk gemaaid. Van de generieke lijst met 83 soorten die het grootste aantal bijen (en zweefvliegen) aantrekken worden er anno 2022 15, in 2021 19 en in 2024 27, aangetroffen in de onderzochte plantsoenen.

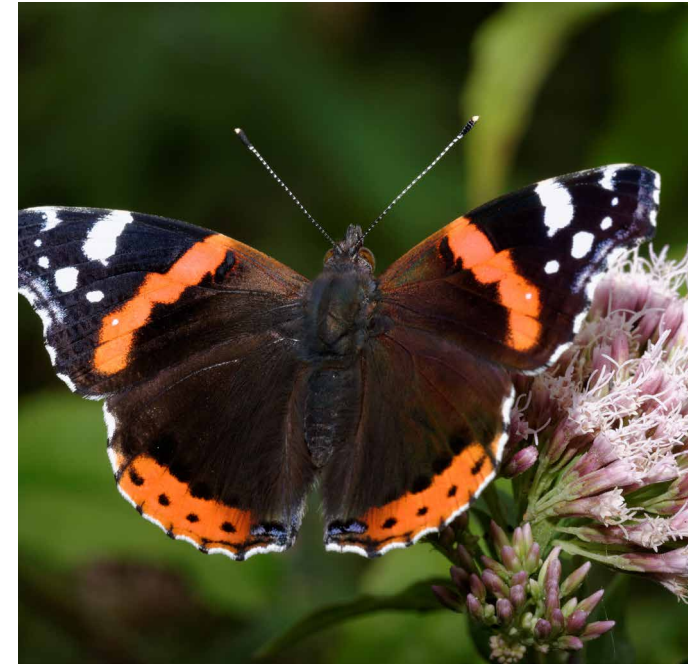
Uit de evaluatie komt naar voren dat op 4 locaties de vegetatie goed ontwikkeld is. Dit zijn in het zuiden de berm naast de spoorlijn naar Utrecht, het talud langs de Diependaalselaan en de berm langs de Loosdrechtseweg; en in het noorden de berm van de Mies Boumanboulevard. Deze locaties fungeren als bronlocaties voor de verdere verspreiding van kruiden in Hilversum. In 2024 zijn ook parasitaire planten op grassen gevonden zoals ratelaar wat aangeeft dat de vegetaties zich goed ontwikkelen.

Op andere locaties is de gewenste vegetatie nog niet ontwikkeld. Dat komt doordat er weinig zaden in de bodem zitten en grassen dominant zijn waardoor kruiden onvoldoende kunnen opkomen. Op deze plekken kan het 10-15 jaar duren voordat het gewenste beeld ontstaan is. Op sommige locaties is de afgelopen jaren een impuls aan de

vegetatieontwikkeling gegeven door of bij te zaaien of af te pluggen en in te zaaien. De laatste methode levert het snelst goede resultaten op omdat grassen direct onderdrukt worden.

Inwoners staan positief tegenover het natuurlijk ogend groen. In 2020 stond 57,5% van de Hilversummers positief tegenover natuurlijk ogend groen, en 25,6% stond hier neutraal tegenover. Deze percentages zijn vergelijkbaar gebleven sinds het bijvriendelijk maaien. In 2023 staat 58,4% van de Hilversummers positief tegenover natuurlijk ogend groen en 26,1% staat hier neutraal tegenover. Kortom Hilversummers steunen het bijvriendelijk maaibeleid. (bron: Hilversum monitor)

In 2019 en 2020 heeft de gemeente jaarlijks tussen de 13-18 Meldingen Openbare Ruimte (MOR) gekregen. Deze meldingen gaan over stukken gazon die vergeten zijn te maaien, de vraag om vaker te maaien, hondenpoep op gazons, maar ook inwoners die vragen of er minder gemaaid kan worden voor bijen en vlinders. Sinds het bijvriendelijke maaien in 2021 heeft de gemeente jaarlijks 12-18 MOR meldingen gekregen over maaien. Deze meldingen gaan over overhangende beplanting



bij paden, een toename van hondenpoep die niet wordt opgeruimd, het niet kunnen uitlaten van honden, toename hooikoorts, zorgen over teken en het er onverzorgd uit zien. Maar ook inwoners die vragen of stukken in hun buurt ook minder gemaaid kunnen worden. Het aantal meldingen is vergelijkbaar, alleen kosten nu sommige meldingen meer tijd om af te handelen omdat uitgelegd moet worden waarom er minder gemaaid wordt om begrip te krijgen voor het minder maaien. Van de eerste ring externe stakeholders en individuele groenliefhebbers krijgt de gemeente veel complimenten over het bijvriendelijk maaien.

Maaibeheer en gezondheid

Bewegen

Overhangende beplanting bij paden wordt voorkomen door een halve meter langs paden frequenter te maaien. Stukken vaker maaien zodat kinderen en volwassenen kunnen voetballen en bewegen is altijd bespreekbaar, zolang de ecologische functie van het kruidenlint kan blijven bestaan.

Eikenprocessierups

De eikenprocessierups heeft sinds 2021 voor minder overlast gezorgd. Landelijk nam het aantal eikenprocessierupsen, en daarmee de overlast, de afgelopen jaren sterk af. De vraag is wanneer de populatie weer gaat stijgen. Hiervoor volgt de gemeente de updates over plaagdruk die gedeeld worden via processierups.nu. Het stimuleren van de natuurlijke vijanden door minder te maaien blijft de meest effectieve manier voor het bestrijden van de eikenprocessierups. Het is aannemelijk dat de uitbreiding van het maaibeheer leidt tot een toename in natuurlijke vijanden en daarmee plaagonderdrukking van de eikenprocessierups.

Hooikoorts

Pollen in de lucht die hooikoorts veroorzaken komen van grassen, bomen en kruiden. Door hogere temperaturen (door klimaatverandering) begint het bloeiseizoen eerder, duurt het langer en zijn er meer pollen. Sommige personen ervaren juist meer hooikoorts na een maaibeurt, anderen juist als het gras blijft staan. Op de lange termijn zal de uitbreiding van het maaibeheer leiden tot een hogere biodiversiteit in verschillende kruiden en neemt de hoeveelheid grassen af. Door deze toename in variatie neemt de allergeniciteit van beplanting af en daarmee de intensiteit en/of het voorkomen van hooikoorts. In de periode dat gazons kruidenrijker worden kan er tijdelijk meer last zijn van hooikoorts omdat de vegetatieontwikkeling lastig te sturen is. Er is op dit moment nog geen handelingsperspectief over hoe om te gaan met planten die hooikoorts veroorzaken en biodiversiteit stimuleren.



Uitbreiding extensief maaibeheer

Kaart 1 laat de uitbreiding van het bijvriendelijk maaibeheer zien. Het gaat om een verdubbeling van areaal. Bij de uitbreiding van het bijvriendelijk maaibeheer kan op plekken het maaisel niet een aantal dagen blijven liggen. Op deze smallere bermten wordt het maaisel direct opgezogen omdat anders op de rijbaan waait en voor rommelige en onveilige situaties zorgt. Hierdoor krijgen zaden en insecten minder kans om uit te zaaien of te vluchten.

Op locaties bij kruisingen wordt er vaker gemaaid zodat het zicht niet belemmerd wordt. Ook wordt de eerste halve meter naast paden vaker gemaaid zodat er geen onveilige situaties ontstaan door overhangend groen.

Verbeteren kwaliteit kruidenrijk grasland en ruigtes

Om de biodiversiteit te stimuleren is het belangrijk dat de gazons zich door minder te maaien op afzienbare tijd ontwikkelen tot kruidenrijke graslanden. Hoe snel deze verandering plaats vindt hangt af van de zaden in de bodem en nabijheid van bronpopulaties. Op sommige plekken kan dit 10-15 jaar duren als er geen impuls gegeven wordt met afplaggen, inzaaien of bijzaaien. Onderzoek op andere locaties laat zien dat alleen verschraling (minder maaien, en maaisel afvoeren) niet leidt tot het gewenste resultaat. Daarom is het wenselijk om op een aantal plekken de vegetatieontwikkeling

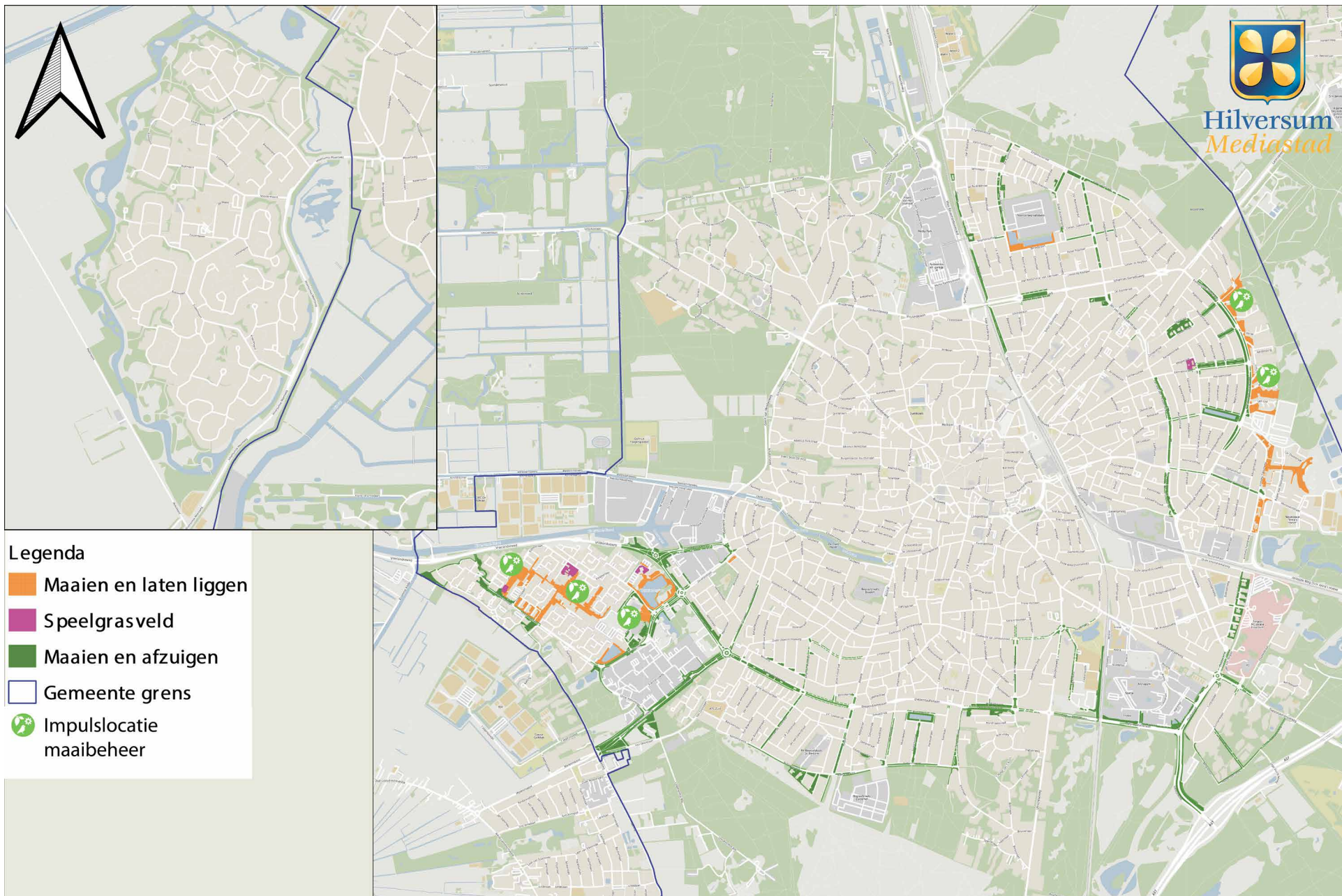
een impuls te geven zodat deze zich sneller ontwikkelt tot bloemrijk grasland. Op kaart 1 zijn de locaties aangegeven waar we een impuls geven door afplaggen en inzaaien.

De stadsranden staan in directer contact met het Goois Natuurreservaat. Daarom moet er voorzichtig omgegaan worden met het inzaaien van locaties in de stadsranden. Inzaaien kan namelijk bijdragen aan een verlies van inheemse wilde planten en bijbehorende insecten.

Beheer invasieve exoten

Door het minder maaien krijgen invasieve exoten meer de kans om uit te groeien. Daarentegen neemt de kans op verspreiden van zaden door maaien juist af. In Hilversum gaat hierbij om de Japanse Duizendknoop, Reuzenberenklauw, Ambrosia en Reuzenbalsemien. Er wordt geen vergroot risico gezien in invasieve exoten die actief beheerd moeten worden.





Kaart 1 Uitbreiding extensief maai-beheer en impulslocaties



Communicatie

Het verder uitbreiden van het bijvriendelijk maaibeheer gaat een ander beeld geven in bermen en gazons. Bewoners en andere partijen kunnen verrast worden door dit veranderende beeld in de openbare ruimte. Sommigen ervaren dit als rommelig, of soms zelfs als last. Anderen kijken er met plezier naar. Beide (doel) groepen hebben behoefte goed voorgelicht te worden. Daarin is het belangrijk dat de gemeente Hilversum actief communiceert over waar en waarom er anders gemaaid wordt. De communicatie richt zich op het belang van biodiversiteit en hoe het insectvriendelijk maaibeheer daaraan bijdraagt. In de communicatie zetten we tevens het onderwerp maaibeheer weg onder het kernverhaal van Programma Groen. Dit is in de communicatie naar bewoners die het rommelig vinden essentieel. De 'groenliefhebbers' (stakeholders) daarentegen hebben behoefte aan verbinding; zowel letterlijk het groene lint te zien groeien, alsmede het gevoel van samenwerking mee te krijgen. Er zal via Raadhuis aan Huis, de gemeentewebsites en met borden met QR-codes op een aantal strategische plekken informatie worden verstrekt over bij- en insectvriendelijke bermen.

Financiën

De afgelopen 3 jaar is gebleken dat bijvriendelijk maaibeheer binnen de beschikbare financiële middelen uitgevoerd kon worden. De verwachting is daarmee dat de voorgestelde verdere uitbreiding van het bijvriendelijk maaibeheer ook binnen de beschikbare financiële middelen uitgevoerd kan worden.

In programma Groen zijn met het project 'versterken ecologische verbindingen' middelen gereserveerd voor het uitbreiden van het kruidenlint door minder maaien. Deze middelen worden gebruikt voor het geven van impuls op de locaties aangegeven op kaart 1.



Hilversum
Mediastad